

**КРАСНАЯ  
КНИГА  
КИРОВСКОЙ  
ОБЛАСТИ**

# КРАСНАЯ КНИГА КИРОВСКОЙ ОБЛАСТИ

■  
ЖИВОТНЫЕ  
РАСТЕНИЯ  
ГРИБЫ  
■

Киров  
2014

ББК 28.588 (2Рос-4Кир) + 28.688 (2Рос-4Кир)

УДК [58+59] (470.342)

К 78

**РЕДАКЦИОННЫЙ КОЛЛЕКТИВ:**

доктор биол. наук О. Г. Баранова  
Е. П. Лачоха  
В. М. Рябов  
В. Н. Сотников  
Е. М. Тарасова  
Л. Г. Целищева

**АВТОРЫ-СОСТАВИТЕЛИ:**

доктор биол. наук О. Г. Баранова  
доктор биол. наук Т. Л. Егошина  
доктор биол. наук Л. В. Кондакова  
канд. биол. наук М. С. Булдаков  
канд. биол. наук Д. В. Кириллов  
канд. биол. наук В. А. Копысов  
канд. биол. наук Т. В. Левченко  
канд. биол. наук С. В. Пестов  
канд. биол. наук В. Н. Пиминов  
канд. биол. наук А. В. Рубцова  
канд. биол. наук Е. В. Рябова  
канд. биол. наук А. А. Сеницын  
канд. биол. наук А. Е. Скопин  
канд. биол. наук Т. Г. Шихова  
С. В. Кондрухова  
Е. П. Лачоха  
А. Н. Ляпунов  
С. П. Решетников  
В. М. Рябов  
В. Н. Сотников  
Е. М. Тарасова  
Н. Н. Ходырев  
Л. Г. Целищева  
Е. И. Чупракова  
Г. И. Юферев

ISBN 978-5-498-00233-0

© Департамент экологии и природопользования  
Кировской области, 2014

# МОЛЛЮСКИ



## **Список видов и подвидов моллюсков, внесенных в Красную книгу Кировской области**

Класс **БРЮХОНОГИЕ** – Gastropoda

Отряд **ПРУДОВИКОВООБРАЗНЫЕ** – Lymnaeiformes

**ПРУДОВИК КАРЕЛЬСКИЙ** *Lymnaea carelica* Kruglov et Starobogatov, 1983

Отряд **ГЕОФИЛЫ** – Geophila

**ЭНА ГОРНАЯ** *Ena montana* (Draparnaud, 1801)

**БУЛГАРИКА КАНА** *Bulgarica cana* O. Boettger, 1877

**КОХЛОДИНА ЛЯМИНАТА** *Cochlodina laminata* (Montagu, 1803)

**СЛИЗЕНЬ ЧЕРНЫЙ** *Limax cinereoniger* Wolg, 1803

**КЛАУЗИЛИЯ КАРЛИКОВАЯ** *Clausilia pumila sejuncta* Westerlund, 1871

**ВЕРТИГО КРОХОТНАЯ** *Vertigo pusilla* (Müller, 1774)

**Научный редактор**

Л. Г. Целищева

**Автор-составитель**

Т. Г. Шихова

**Рисунки**

Т. Г. Шихова

Отряд Прудовиковообразные (*Lymnaeiformes*)  
Семейство Прудовиковые (*Lymnaeidae*)

**ПРУДОВИК  
КАРЕЛЬСКИЙ**

*Lymnaea carelica*  
Kruglov et  
Starobogatov, 1983



**Статус.** III категория. Редкий малочисленный вид.

**Распространение.** Республика Карелия [1–3]. В Кировской области удаленные от основного ареала локальные популяции в Опаринском и Подосиновском районах [4, 5]. Тенденции к увеличению площади популяций не выявлены.

**Численность.** В известных популяциях численность невелика, тенденции ее изменения не установлены.

**Экология.** Обитает в мелких стоячих водоемах [1–3]. В области отмечен в периодически пересыхающих водоемах бассейна р. Северная Двина [4–7].

**Биология.** Раковина яйцевидная с очень большим последним оборотом и спрямленным в верхней части устьем. Высота раковины 18,5 мм, ширина 12 мм [1]. Всеяден, но предпочитает растительную пищу. Гер-

мафродит. Яйца откладывает на погруженные в воду растения [3].

**Лимитирующие факторы.** Нарушение мест обитаний в результате антропогенных воздействий: изменения гидрологического режима, мелиорации, загрязнения водоемов.

**Принятые и необходимые меры охраны.** Охраняется на территории заказника «Былина» [6, 7]. Необходимо: выявление новых мест обитания вида и их охрана. Рекомендуется контроль за состоянием популяций.

**Источники информации:** 1. Круглов, Старобогатов, 1983; 2. Определитель..., 2004; 3. Круглов, 2005; 4. Шихова, 1996а; 5. Шихова, 2001; 6. Шихова, 2009; 7. Шихова, 2010.

**Составитель:** Т. Г. Шихова.



**ЭНА ГОРНАЯ**  
*Ena montana*  
(Draparnaud, 1801)

Отряд Геофилы (*Geophila*)  
Семейство Эниды (*Enidae*)



**Статус.** III категория. Редкий малочисленный вид.

**Распространение.** Горные области и предгорья средней Европы, реже – равнины. В России мозаичная область распространения в пределах Среднерусской и Валдайской возвышенностей, западного макросклона Южного и Среднего Урала, одна популяция указывается для Северного Урала в Пермской области [1–4]. В Кировской области распространен спорадично в пределах южных отрогов Вятского Вала, найден в Малмыжском и Уржумском районах [5–7].

**Численность.** В северной части ареала численность везде низкая [4, 8]. В области состояние известных популяций достаточно устойчивое, численность стабильно низкая, плотность не превышает 5 ос./м<sup>2</sup> [9, 10]. Существенные колебания численности не выявлены.

**Экология.** Населяет лиственные, реже смешанные леса, встречается в подстилке, под гниющим валежником, поднимается на стволы деревьев [1, 2]. На территории Кировской области обитает в ненарушенных липово-хвойных лесах [11, 12].

**Биология.** Раковина тонкостенная, блестящая, с тонкой зернистой скульптурой, темного цвета. Оборотов 7–8. Устье с острыми, слегка отвернутыми краями и тонкой

светлой губой. Высота раковины 13–16 мм, ширина 5,0–6,5 мм. Питается детритом, гифами грибов, лишайниками. Яйца откладывает в почву, у корней деревьев [1, 2].

**Лимитирующие факторы.** Пессимальные средообразующие условия северной периферии ареала. Популяции существуют изолированно, естественное расселение затруднено. Нарушение мест обитания вида в результате антропогенных воздействий: сокращения площади хвойно-широколиственных лесов, мелиоративных работ, вытаптывания.

**Принятые и необходимые меры охраны.** Охраняется на территории заказника «Бушковский лес» [10]. Необходимо: сохранение хвойно-широколиственных лесов; выявление новых мест обитания вида и их охрана; создание ООПТ «Участок липово-дубового леса в окрестностях д. Марс» (Малмыжский район). Рекомендуется контроль за состоянием популяций.

**Источники информации:** 1. Лихарев, Раммельмейер, 1952; 2. Шилейко, 1984; 3. Schileyko, 1998; 4. Гребенников, Хохуткин, 2004; 5. Шихова, 1996б; 6. Шихова, 2001; 7. Данные В. Н. Сотникова; 8. Шиков, 2002; 9. Шихова, 2008; 10. Шихова, 2009; 11. Шихова, 2004; 12. Шихова, 2007.

**Составитель:** Т. Г. Шихова



Отряд Геофилы (*Geophila*)  
Семейство Клаузилииды (*Clausiliidae*)

**БУЛГАРИКА КАНА**

*Bulgarica cana*  
O. Boettger, 1877

(*Лациниария кана* –  
*Laciniaria cana*  
Held, 1836)



**Статус.** III категория. Редкий малочисленный вид.

**Распространение.** Северная, Средняя и Юго-Восточная Европа. В России – северо-западные и центральные районы европейской части, на восток – до Марий Эл и Татарстана [1–3]. В Кировской области найден в Малмыжском и Уржумском районах [4–6].

**Численность.** В известных популяциях численность низкая, плотность не превышает 10 ос./м<sup>2</sup> [7, 8]. Тенденции изменения численности не установлены.

**Экология.** Обитает в сырых смешанных и широколиственных лесах на стволах деревьев и под корой гниющих валежин и пней, реже в подстилке [1]. В области отмечен на липах и гниющих пнях в липово-дубовых и липово-хвойных лесах [6].

**Биология.** Раковина твердотенная, ребристая, роговая, с частыми белыми штрихами. Устье с отвернутыми краями. Клаузилий желобчатый, с коротким килем. Высота раковины 16–19 мм, ширина 3,5 мм. Питается гниющими растительными остатками и гифами грибов. Гермафродит. Откладка яиц в подстилку, в мох, под гниющую кору происходит в мае–июне. Молодь вылупляется осенью. В холодное и очень жаркое время года

проводит в состоянии покоя. Живет до 5 лет. Тепло- и влаголюбивый вид [1, 9].

**Лимитирующие факторы.** Критические средообразующие условия северо-восточной периферии ареала: резкие перепады температуры и влажности, безморозный период менее 120 дней [1]. Популяции существуют изолированно, естественное расселение затруднено. Нарушение мест обитаний в результате антропогенных воздействий: сокращения площади хвойно-широколиственных лесов, мелиорации, вытаптывания.

**Принятые и необходимые меры охраны.** Охраняется на территории заказника «Бушковский лес» и памятника природы «Хвойно-широколиственный лес у с. Савали» [8]. Необходимо: сохранение в лесах крупного валежника лиственных деревьев; выявление новых мест обитания вида и их охрана. Рекомендуется контроль за состоянием популяций.

**Источники информации:** 1. Лихарев, 1962; 2. Schileyko, 2000; 3. Матвеев, 1990; 4. Шихова, 19966; 5. Шихова, 2001; 6. Шихова, 2007; 7. Шихова, 2008; 8. Шихова, 2009; 9. Маматкулов, 2007.

**Составитель:** Т. Г. Шихова



# КОХЛОДИНА ЛЯМИНАТА

*Cochlodina laminata*  
(Montagu, 1803)



Отряд Геофилы (*Geophila*)  
Семейство Клаузилииды (*Clausiliidae*)



**Статус.** III категория. Редкий малочисленный вид.

**Распространение.** Средняя и западная Европа до 64° с. ш. В России – западные и центральные районы европейской части [1, 2], на восток – до Ижевска [3–5] и Башкортостана [6]. В Кировской области распространен спорадично, найден в Котельничском, Малмыжском, Подосиновском, Советском и Уржумском районах [7–13]. Тенденции к увеличению площади распространения популяций не выявлены.

**Численность.** На основной части ареала – многочисленный и часто встречающийся вид [1]. В области состояние известных популяций устойчивое, численность низкая, плотность не превышает 15 ос./м<sup>2</sup> [8, 12]. Колебания численности не выявлены.

**Экология.** Обитает в смешанных и широколиственных лесах на стволах деревьев, под корой валежия и пней, в подстилке, на сырых скалах и камнях. Избегает сухих биотопов [1]. В области встречается в липово-хвойных и липово-дубовых лесах [14].

**Биология.** Раковина твердостенная, исчерченная, нижние обороты гладкие, блестящие. Окраска от роговой до красновато-коричневой. Устье с широкими краями и белой губой. Высота раковины 14–18 мм, ширина 3,8–4,2 мм. Питается гниющими растительными остатками и грибами. Откладка яиц в подстилку, в мох, под гниющую

кору происходит в мае–июне. Живет до 5 лет. Теплолюбивый вид [1, 15].

**Лимитирующие факторы.** Пессимальные средообразующие условия северной периферии ареала: резкие перепады температуры и влажности, безморозный период менее 120 дней [1]. Популяции существуют изолированно, естественное расселение затруднено. Нарушение мест обитаний в результате антропогенных воздействий: сокращения площади хвойно-широколиственных лесов, мелиорации, вытаптывания.

**Принятые и необходимые меры охраны.** Охраняется на территории заповедника «Нургуш», заказников «Пижемский» и «Былина», памятника природы «Хвойно-широколиственный лес у с. Савали» [12]. Необходимо: сохранение в лесах крупного валежника лиственных деревьев; выявление новых мест обитания вида и их охрана. Рекомендуется контроль за состоянием популяций.

**Источники информации:** 1. Лихарев, 1962; 2. Schileyko, 2000; 3. Рошиненко, Мамыкина, 1984; 4. Хохуткин и др., 2000; 5. Хохуткин и др. 2003; 6. Данукалова, Морозова, 2004; 7. Летопись..., 2000; 8. Шихова, 2008; 9. Круликовский, 1901; 10. Шихова, 2001; 11. Данные Л. Г. Целищевой; 12. Шихова, 2009; 13. Круликовский, 1903; 14. Шихова, 2007; 15. Маматкулов, 2007.

**Составитель:** Т. Г. Шихова





Отряд Геофилы (Geophila)  
Семейство Лимакиды (Limacidae)

СЛИЗЕНЬ  
ЧЕРНЫЙ

*Limax cinereoniger*  
Wolg, 1803



**Статус.** III категория. Редкий малочисленный вид. Занесен в Красные книги Вологодской (категория 3) [1] и Нижегородской областей (категория Д) [2].

**Распространение.** Европейский вид. В России распространен в западных и центральных регионах, на восток – до Казани [3–5]. В Кировской области локальные популяции найдены в Советском и Малмыжском районах [6–8]. Тенденции к увеличению площади популяций не выявлены.

**Численность.** В известных популяциях численность невысокая, плотность в широколиственном лесу правобережья нижнего течения реки Вятки менее 10 ос./км маршрутного учета [9, 10].

**Экология.** Обитает в смешанных, широколиственных лесах на песчаных и известковых почвах, реже – в старых парках и садах [4]. Держится на поверхности почвы и листового опада. Теплолюбивый вид. В области отмечен в липово-хвойных и липово-дубовых лесах [7–9].

**Биология.** Самый крупный слизень на территории области – длиной до 20 см. Большая часть тела черного или темно-серого цвета, ниже килья на светлом фоне располагаются 1–3 пары темных продольных полос. Килья всегда светлый. Подошва разделена двумя продольными бо-

роздками на 3 доли: боковые – темные, средняя – белая. Слизь бесцветная. Ведет сумеречный образ жизни. Днем скрывается под корой валежин, камнями, ночью ползает по земле, стволам деревьев. Питается грибами и лишайниками. Продолжительность жизни 3 года, размножается дважды со 2-го года. Молодь появляется осенью [3, 4].

**Лимитирующие факторы.** Обитание у северо-восточной границы ареала. Популяции существуют изолированно, естественное расселение затруднено. Нарушение мест обитаний в результате антропогенных воздействий: сокращения площади хвойно-широколиственных лесов, рекреационной нагрузки.

**Принятые и необходимые меры охраны.** Необходимо: сохранение в лесах крупного валежника лиственных деревьев; выявление новых мест обитания вида и их охрана; создание ООПТ «Участок липово-дубового леса в окрестностях д. Марс» (Малмыжский район). Рекомендуется контроль за состоянием популяций.

**Источники информации:** 1. Красная..., 2010; 2. Красная..., 2003; 3. Лихарев, Виктор, 1980; 4. Лихарев, Шапиро, 1987; 5. Schileyko, 2003; 6. Шихова, 2001; 7. Шихова, 2004; 8. Шихова, 2007; 9. Шихова, 2008; 10. Шихова, 2010.

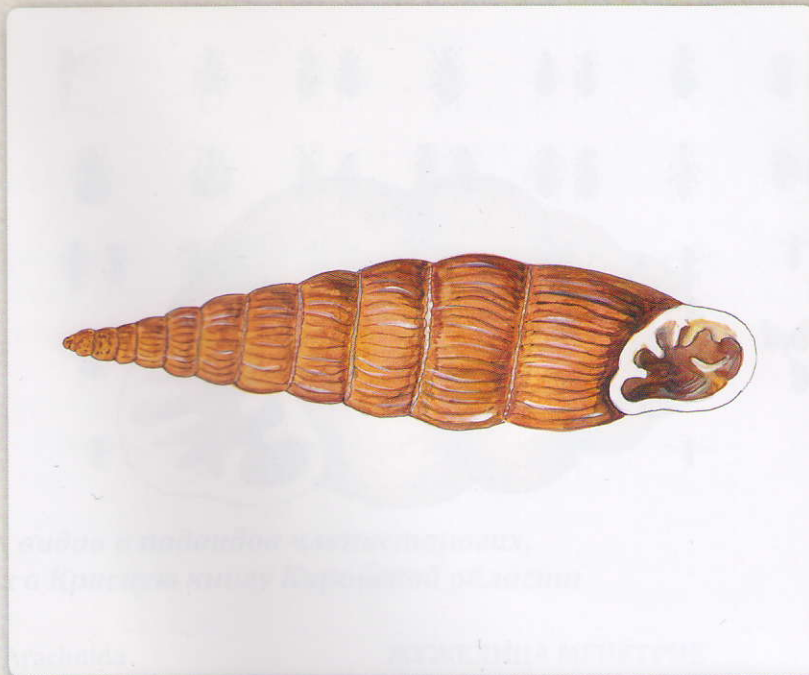
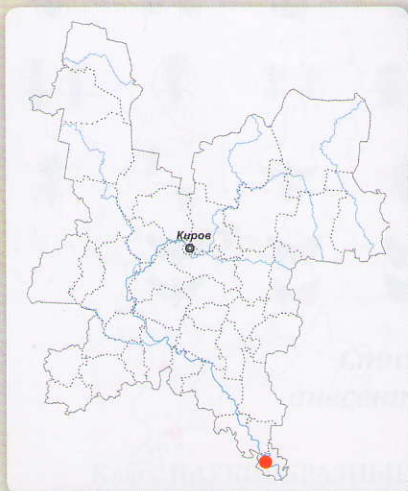
**Составитель:** Т. Г. Шихова



# КЛАУЗИЛИЯ КАРЛИКОВАЯ

*Clausilia pumila  
sejuncta*  
Westerlund, 1871

Отряд Геофилы (*Geophila*)  
Семейство Клаузилииды (*Clausiliidae*)



**Статус.** III категория. Редкий малочисленный вид.

**Распространение.** Северная Европа, центр и северо-запад европейской части России, указывается для Костромской [1–2] и Нижегородской областей [3–4]. В Кировской области найден в Вятскополянском районе [5]. Тенденции увеличения площади популяции не выявлены.

**Численность.** В области известен по единственной находке. Численность не установлена.

**Экология.** Населяет подстилку влажных смешанных и широколиственных лесов, ольшаников, встречается под корой гниющих валежин и пней [1]. В области найден в подстилке пойменного дубово-осинового ландышево-разнотравного леса [5, 6].

**Биология.** Раковина левозакрученная, веретенновидная, твердостенная, ребристо исчерченная, умеренно блестящая, красновато-роговая. Нижний оборот с килем и базальным желобком. Оборотов 10–12. Высота раковины 12–13, ширина 3,0–3,4 мм. Питается гниющими растительными остатками и гифами грибов. Гермафродит. Откладка яиц в подстилку, в мох, под гниющую кору происходит в мае–июне. Молодь вылупляется осенью. Холодное и очень жаркое время года проводит в состоя-

нии покоя. Живет до 5 лет. Тепло- и влаголюбивый вид [1, 7].

**Лимитирующие факторы.** Критические средообразующие условия северо-восточной периферии ареала: резкие перепады температуры и влажности, безморозный период менее 120 дней [1]. Популяция изолирована от основного ареала, естественное расселение затруднено. Нарушение мест обитания вида в результате антропогенных воздействий: сокращения площади хвойно-широколиственных лесов, мелиорации, вытаптывания.

**Принятые и необходимые меры охраны.** Необходимо сохранение в смешанных лесах крупного валежника лиственных деревьев; выявление новых мест обитания вида; создание ООПТ «Участок липово-дубового ландышево-разнотравного леса в окрестностях д. Луговой Изран» (Вятскополянский район). Рекомендуется контроль за состоянием популяций.

**Источники информации:** 1. Лихарев, 1962; 2. Schileyko, 2000; 3. Шахматова, Подолецкая, 1997; 4. Стойко, Булавкина, 2010; 5. Шихова, 2004; 6. Шихова, 2007; 7. Маматкулов, 2007.

**Составитель:** Т. Г. Шихова



Отряд Геофилы (Geophila)  
Семейство Вертигиниды (Vertiginidae)

**ВЕРТИГО  
КРОХОТНАЯ**

*Vertigo pusilla*  
(Müller, 1774)



**Статус.** III категория. Редкий малочисленный вид.

**Распространение.** Европа, Кавказ, Малая Азия, Алтай, Северный Казахстан. В европейской части России – к востоку до южного Предуралья, на север до 60° с. ш. [1–4]. В Кировской области найден в Кильмезском, Малмыжском и Нагорском районах [5–8]. Тенденции к увеличению площади распространения популяций не выявлены.

**Численность.** В известных популяциях численность очень низкая, плотность не превышает 10 ос./м<sup>2</sup> [7].

**Экология.** Населяет умеренно увлажняемые лиственные и смешанные леса. Обитает в подстилке и на обомшелых стволах деревьев. Реже встречается на лугах в дерновинах злаков и под камнями [2]. В области вид отмечен в опаде липы, ольхи вблизи водоемов и на дне оврагов [5, 6].

**Биология.** Раковина левозавитая, удлинненно-овальная, блестящая, светло-роговая. Оборотов 5. Высота раковины 2,0 мм, ширина 1,0 мм. Питается гниющими рас-

тительными остатками, гифами грибов. Гермафродит. Яйца откладывает в рыхлую землю, влажную отмершую листву, под камни. Молодь появляется в начале лета [2].

**Лимитирующие факторы.** Пессимальные средообразующие условия северной периферии ареала. Нарушение мест обитания вида в результате антропогенных воздействий: сокращения площади хвойно-широколиственных лесов, мелиоративных работ, вытаптывания.

**Принятые и необходимые меры охраны.** Охраняется на территории памятника природы «Хвойно-широколиственный лес у с. Савали». Необходимо выявление новых мест обитания вида и их охрана. Рекомендуется контроль за состоянием популяций.

**Источники информации:** 1. Лихарев, Раммельмейер, 1952; 2. Шилейко, 1984; 3. Schileyko, 1998; 4. Морозова, Данукалова, 2007; 5. Шихова, 2007; 6. Шихова, 2004; 7. Данные составителя; 8. Данные А. Н. Соловьева.

**Составитель:** Т. Г. Шихова

МОЛЛЮСКИ



ББК 28.588 (2Рос-4Кир) + 28.688 (2Рос-4Кир)  
УДК [58+59] (470.342)  
К 78

**К 78 Красная книга Кировской области:** животные, растения, грибы. Изд. 2-е / под ред. О. Г. Барановой, Е. П. Лачохи, В. М. Рябова, В. Н. Сотникова, Е. М. Тарасовой, Л. Г. Целищевой. – Киров: ООО «Кировская областная типография», 2014. – 336 с., ил.

ISBN 978-5-498-00233-0

Книга является официальным справочником о состоянии редких и находящихся под угрозой исчезновения видов фауны и флоры Кировской области. Второе издание Красной книги содержит современные сведения о морфологии, распространении, численности, особенностях экологии и биологии, лимитирующих факторах, принятых и необходимых мерах охраны видов животных, растений, грибов, нуждающихся в охране на территории области. Книга иллюстрирована цветными фотографиями, рисунками и картосхемами.

Предназначена для специалистов в области охраны окружающей среды, преподавателей и студентов учебных заведений, краеведов, натуралистов и всех любителей природы.

Подписано в печать 25.07.2014.  
Формат 84x108/16. Бумага мелованная. Печать офсетная.  
Усл. печ. л. 35,28. Тираж 2000 экз. Заказ 1820.

Отпечатано в ООО «Кировская областная типография».  
610004, г. Киров, ул. Ленина, д. 2  
Тел./факс: (8332) 38-34-34  
[www.printkirov.ru](http://www.printkirov.ru)